

# RAPORTI I KOMPANISË

2025-2026

Shkolla: Halit Bërzeshita

Qyteti: Prrenjas

Mesuese: Ardiana Telhallari



💧🌱 "Where water grows life and dreams take root ✨"

## HYRJE

Në një kohë kur sfidat mjedisore dhe ekonomike po bëhen gjithnjë e më të ndërlikuara, roli i edukimit në fushën e sipërmarrjes merr një rëndësi të veçantë. Lënda Njohuri Biznesi ka shërbyer si një bazë e rëndësishme për zhvillimin e të menduarit kritik, kreativitetit dhe aftësive praktike, duke i orientuar nxënësit drejt krijimit të ideve inovative dhe zgjidhjeve konkrete.

Nëpërmjet kësaj lënde, nxënësit janë njohur me konceptet kryesore të biznesit dhe sipërmarrjes, si dhe kanë pasur mundësinë t'i zbatojnë këto njohuri në praktikë përmes zhvillimit të projekteve reale. Kjo përvojë ka ndikuar në rritjen e përgjegjësisë personale, aftësisë për të punuar në grup dhe për të marrë vendime të informuara, veçanërisht në lidhje me përdorimin e burimeve dhe zhvillimin e ideve.

Përballë sfidave në rritje që lidhen me menaxhimin e burimeve ujore, është zhvilluar projekti i një ferme inteligjente me sistem të mençur ujitjeje dhe monitorimi, i cili synon të ofrojë një zgjidhje inovative dhe të qëndrueshme ndaj këtij problemi. Ideja e projektit buron nga kontrasti i dukshëm midis përmbajtjeve të shkaktuara nga reshjet intensive dhe mungesës së ujit gjatë periudhave të thata, një realitet që evidenton nevojën për një menaxhim më të organizuar dhe efikas.

Ky projekt paraqet një model të integruar që ndërthur teknologjinë me praktikat bujqësore, duke mundësuar grumbullimin dhe ruajtjen e ujit në momentet e tepricës, si dhe përdorimin e tij të kontrolluar në periudhat kur kërkesa është më e lartë. Nëpërmjet këtij sistemi synohet jo vetëm optimizimi i përdorimit të ujit dhe reduktimi i humbjeve, por edhe krijimi i një mjedisi më të qëndrueshëm dhe funksional për zhvillimin e bimëve dhe mirëqenien e kafshëve.



# Vizioni dhe Misioni

Projekti ynë synon të kontribuojë në zhvillimin e një bujqësie më të avancuar dhe të qëndrueshme, ku teknologjia përdoret në funksion të natyrës dhe jo në dëm të saj. Vizioni ynë është krijimi i një sistemi bujqësor inteligjent, i aftë të përshtatet me ndryshimet klimatike dhe të menaxhojë në mënyrë efikase burimet natyrore, veçanërisht ujin.

Ne besojmë se e ardhmja e bujqësisë qëndron në zgjidhje të zgjuara dhe të integruara, ku çdo element funksionon në harmoni me mjedisin. Ferma inteligjente që kemi konceptuar përfaqëson një hap drejt këtij vizioni, duke treguar se si inovacioni mund të përdoret për të krijuar sisteme më të sigurta, më efikase dhe më të qëndrueshme.

Misioni ynë është të zhvillojmë një sistem praktik dhe funksional që mundëson menaxhimin e zgjuar të ujit, duke e mbledhur atë gjatë periudhave me reshje dhe duke e përdorur në mënyrë të kontrolluar gjatë thatësisë. Nëpërmjet këtij projekti synojmë të demonstrojmë se si teknologjia mund të zbatohet në mënyrë konkrete për të përmirësuar kushtet në bujqësi.

Njëkohësisht, projekti synon të rrisë ndërgjegjësimin për rëndësinë e përdorimit të qëndrueshëm të burimeve natyrore dhe të nxisë përdorimin e zgjidhjeve inovative në praktikën bujqësore. Përmes këtij sistemi, synojmë të krijojmë një mjedis më funksional për rritjen e bimëve, mirëqenien e kafshëve dhe mbrojtjen e tokës.

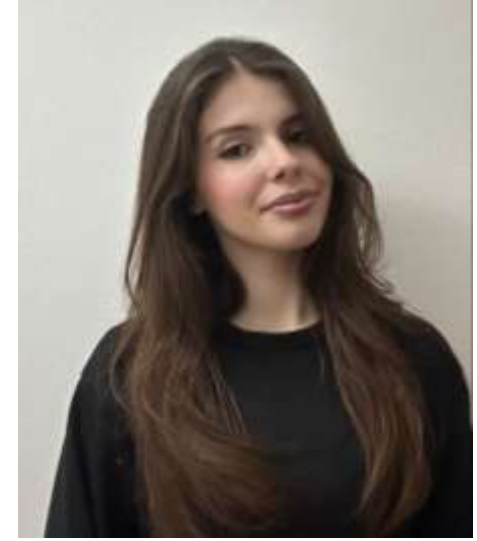
Në thelb, misioni ynë është të tregojmë se edhe në nivel nxënësish është e mundur të krijohen ide me vlerë reale, që adresojnë probleme konkrete dhe kontribuojnë në ndërtimin e një të ardhmeje më të qëndrueshme.

# STRUKTURA E KOMPANISË

**Mikea Kapxhiu**  
Drejtor i burimeve njerëzore



**Erla Hysa**  
Drejtoresha e financës



**Presidente**  
**Ejona Halili**  
Drejtoresha e prodhimit



**Xhesika Ozuni**  
Drejtoresha e marketingut



**Uendi Allushi**  
Drejtoresha e marrëdhënies  
me publikun



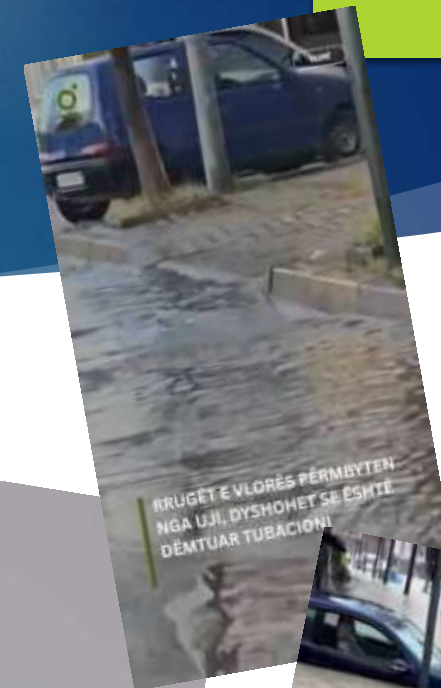
# Problemi kryesor që trajtohet

Problemi kryesor që trajton ky projekt lidhet me menaxhimin joefikas të ujit në bujqësi, një çështje që bëhet gjithnjë e më e dukshme në kushtet e ndryshimeve klimatike. Në shumë raste, reshjet e shumta nuk shfrytëzohen në mënyrë të organizuar dhe përfundojnë duke shkaktuar përmbytje dhe dëme në toka e zona të banuara. Në të njëjtën kohë, në periudha të tjera, mungesa e ujit sjell thatësi dhe vështirësi për rritjen e bimëve dhe mbijetesën e kafshëve. Kjo mungesë balance midis tepicës dhe mungesës së ujit tregon se problemi nuk është vetëm natyror, por kryesisht lidhet me mungesën e një sistemi të mirëmenaxhuar që mund të ruajë dhe shpërndajë ujin në mënyrë të zgjuar. Si rezultat, një burim jetik shpesh humbet në momentin kur është me tepicë, ndërsa mungon kur është më i nevojshëm. Ky projekt synon pikërisht të adresojë këtë boshllëk, duke propozuar një qasje më të organizuar dhe të qëndrueshme për përdorimin e ujit në një sistem bujqësor inteligjent.



# Si e dimë që ky problem ekziston?

Ky problem është bërë i dukshëm përmes ngjarjeve të përsëritura të raportuara në lajmet në Shqipëri, ku reshjet e dendura kanë shkaktuar përmbytje në disa zona të vendit. Raste të tilla janë evidentuar në qytete si Durrësi, Vlora dhe Himara, ku sasi të mëdha uji kanë tejkaluar kapacitetet e kanaleve kulluese dhe kanë ndikuar drejtpërdrejt në jetën e banorëve dhe në infrastrukturë. Në këto situata, uji i reshjeve nuk arrin të menaxhohet në mënyrë të duhur dhe si pasojë grumbullohet në rrugë, toka bujqësore dhe zona të banuara, duke shkaktuar dëme materiale dhe vështirësi në qarkullim. Pamjet dhe raportimet mediatike kanë treguar qartë se ky është një fenomen që përsëritet sa herë që ka reshje intensive, veçanërisht gjatë periudhave të vjeshtës dhe dimrit. Këto ngjarje e bëjnë të qartë se problemi i menaxhimit të ujit nuk është teorik, por një realitet i prekshëm, i cili kërkon zgjidhje më të qëndrueshme dhe më të organizuara për të shmangur pasojat që sjell çdo vit.



# PASQYRA FINANCIARE

Te dhena:

Paisja – 9270 leke

Transporti – 1000 leke

Pagat:  $22 \times 5 \times 55 = 6050$

Marketingu- 4000 leke

Paketimi – 500 leke

Buxheti nga aksionet: 20820 leke

Percaktojme kostot fikse: (paisja+paga)

Kostot Fikse  $TFC = 9270 + 6050 = 15320$

Kostot Variabel: (transporti,marketingu,paketimi)

$TVC = 1000 + 4000 + 500 = 5500$  leke

Kostoja Totale-TC

$TC = TFC + TVC = 15320 + 5500 = 20820$  leke



7

Q	TFC	TVC	TC
PAISJA	9270		9270
TRANSPORT		1000	1000
MARKETING		4000	4000
PAKETIM		500	500
PAGA	6050		6050
TOTALI	15320	5500	20820

FITIMI BRUTO PER NJESI

20000 -5% -10% - 5500= 11 600 leke

8

## BILANCI KONTABEL

	Çmimi
Kosto fikse	15320 leke
Fitimi bruto per njesi	11600 leke
Pika kritike	1.32 njesi

AKTIVE	SHUMA	PASIVE	SHUMA
PAISJA	9270	DETYRIME AFATGJATA	20820
TRANSPORTI		1000	1000
MARKETINGU		4000	4000
PAKETIMI		500	500
PAGA	6050		6050
TOTALI	15320	5500	20820



# Shitjet & marketingu

Shitje

+Shitje Online

+Shitje Direkte

**ECO HEALERS**

AQUA VIVA

0692068629

ecohealers3@gmail.com

"Haliit Berzeshta"  
Highschool, Perrenjas  
Albania

ecohealers.company

"Where water grows life.....  
.....and dreams take root"

**ECO HEALERS**

"WHERE WATER GROWS LIFE  
AND DREAMS TAKE ROOT"

ecohealers company

ecohealers3@gmail.com

0692068629

ecohealers.al

EcoHealers company

5 posts 42 followers 54 following

@jaofalbania #11B

"Where water grows life and dreams take root"

Follow Message



*Në shumë raste, idetë  
më të mira nuk  
sindin nga teoria, por  
nga përvoja dhe  
realiteti që na rrethon.  
Kjo ishte  
edhe pika e nisjes për  
këtë projekt.*



# Çfarë na bën unik?

11

Ky projekt dallohet për mënyrën se si e shikon fermën si një sistem të vetëm të lidhur, ku çdo element ka një funksion të caktuar dhe kontribuon në një qëllim të përbashkët. Në vend që të trajtojë problemet e ujitjes dhe menaxhimit të tokës veç e veç, ai i bashkon ato në një model të integruar që funksionon në mënyrë të vazhdueshme dhe të organizuar.

Ajo që e bën këtë ide të veçantë është kombinimi i teknologjisë me natyrën pa e prishur ekuilibrin e saj. Sensorët, sistemet e monitorimit dhe mekanizmat e shpërndarjes së ujit nuk shihen si ndërhyrje të dukshme, por si pjesë e një infrastrukture që përshtatet me fermën dhe e ndihmon atë të funksionojë më mirë. Kështu, teknologjia shërben si një mbështetje e heshtur që rrit efikasitetin pa ndryshuar karakterin natyror të mjedisit.

Një tjetër aspekt që e dallon projektin është fokusimi në përdorim praktik dhe të qëndrueshëm. Sistemi nuk synon vetëm të zgjidhë momentalisht problemin e ujit, por të krijojë një mënyrë më të zgjuar të menaxhimit të burimeve në kohë. Uji mbledhet kur ka tepricë, ruhet në mënyrë të kontrolluar dhe përdoret kur është i nevojshëm, duke shmangur humbjet dhe duke rritur efikasitetin e përgjithshëm të fermës.

Në thelb, unika e këtij projekti qëndron në qasjen e tij të thjeshtë, por të menduar mirë: një sistem që nuk kërkon të ndryshojë natyrën e fermës, por ta bëjë atë më funksionale, më të qëndrueshme dhe më të përshtatur me sfidat reale të kohës.



DO TA MBYLLIM KËTË RAPORT DUKE  
FALENDERUAR TË GJITHË ATA QË  
KANË KONTRIBUAR NË REALIZIMIN E  
PRODUKTIT TONË: NXËNËSIT,  
MËSUESIT, AKSIONERËT.  
GJTHASHTU DUAM TE FALENDEROJMË  
EDHE JAA, E CILA NA MUNDËSOI  
TRAJNIMET E DUHURA PËR TË  
NDËRTUAR KOMPANINË TONË.

