



# WALKIO

**GJIMNAZI: 5 TETORI**

**MËSUESE: ANDUELA DHIMITRI**

**MENTOR : ARLIND HAJDARI**

## PËRMBAJTJA

<b>Përshkrimi i Kompanisë.....</b>	<b>3</b>
<b>Vizioni &amp; Misioni.....</b>	<b>4</b>
<b>Struktura e departamenteve/Ekipi.....</b>	<b>5</b>
<b>Problemi, Zgjidhja, Klienti .....</b>	<b>6</b>
<b>Produkti .....</b>	<b>7</b>
<b>Marketing &amp; Shitje.....</b>	<b>8</b>
<b>Pasqyra Financiare .....</b>	<b>9-10</b>
<b>Përmbledhje.....</b>	<b>11</b>
<b>Letra e Presidentit .....</b>	<b>12</b>
<b>Letra për Vullnetarin .....</b>	<b>13</b>
<b>Statuti i Shoqërisë.....</b>	<b>14</b>

## Përshkrimi i Kompanisë

Walkio është një kompani inovative që zhvillon pajisje robotike, të pajisura me sensorë inteligjentë dhe teknologji GPS, të dizajnuara për të ndihmuar personat me dëmtime të shikimit të lëvizin në mënyrë të pavarur dhe të sigurt. Nga një ide e thjeshtë për të zgjidhur një problem real, Walkio synon të shndërrohet në një lider në teknologjinë asistuese.

Produkti kryesor i kompanisë është një pajisje inteligjente që detekton pengesat në kohë reale, orienton përdoruesin përmes sinjaleve zanore dhe mundëson siguri fale përdorimit të GPS-it. Kjo krijon një sistem sigurie dhe orientimi, ku teknologjia bashkëpunon ngushtë me përdoruesin për t'i dhënë më shumë pavarësi, siguri dhe besim në lëvizje.

Walkio dallohet për dizajnin praktik, përdorimin e thjeshtë dhe fokusin e fortë të përvoja e përdoruesit, duke e bërë teknologjinë të aksesueshme për të gjithë. Me një vizion për të transformuar jetën e miliona njerëzve, kompania synon të ndërtojë një markë të fortë që kombinon inovacionin, humanizmin dhe teknologjinë moderne.

- Kompania jonë përbëhet nga 5 antarë të bordit drejtues përkatësisht nga presidentja , drejtoret e departamenteve të finances, marketingut, prodhimit , burimeve njerëzore dhe nga aksionerët.

## Vizioni & Misioni

### Misioni

Ofrimi i lëvizjes së personave me aftësi të kufizuara nëshikim në mënyrë të barabartë me të tjerët duke ofruar komfort pavarësi dhe siguri

### Vizioni

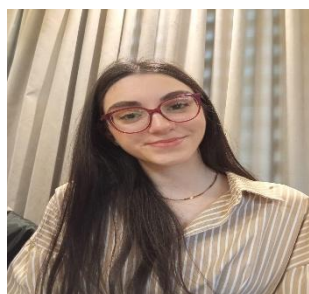
Krijimi i një impakti real në shoqëri falë sjelljes së inovacioneve gjithnjë edhe më tepër.

## Struktura e departamenteve/Ekipi

**PRESIDENTE : ALKEA SALLO**



**DREJTORE PRODHIMI: ERSIANA ÇAPUNI**



**DREJTORE MARKETINGU: MEDINA TALLA**



**DREJTORE FINANCE: ARDITA XHARDA**



**DREJTORE E BURIMEVE NJEREZORE:**

**ESMERALDA HOXHA**



## Problemi

Personat e verbër në Shqipëri, por edhe jashtë saj përballen me një sërë sfidash të vazhdueshme në jetën e përditshme, të cilat kufizojnë ndjeshëm mundësitë e tyre për të jetuar në mënyrë të pavarur dhe dinjitoze. Mungesa e infrastrukturës së përshtatshme, si semaforët me sinjal zanor, trotualet të sigurta dhe transporti publik i aksesueshëm, e bën lëvizjen e tyre të rrezikshme dhe shpesh të pamundur pa ndihmën e të tjerëve. Përveç vështirësive fizike, personat e verbër përballen me pengesa të mëdha në përdorimin e shërbimeve publike dhe private, ku mungojnë udhëzuesit zanorë, materialet në Braille dhe teknologjitë ndihmëse. Kjo i detyron të mbështeten tek familjarët ose shoqatat për detyra të thjeshta si blerjet, orientimi në hapësira të reja apo marrja e informacionit bazë. Një tjetër problem i rëndësishëm është stigma shoqërore dhe paragjykimet e vazhdueshme. Shpesh, personat e verbër trajtohen me nënvlerësim, gjë që ndikon negativisht në vetëbesimin e tyre dhe i izolon nga aktivitetet sociale e kulturore. Kjo situatë krijon ndjesi të forta izolimi, frustrimi dhe pamundësie për të qenë pjesë aktive e komunitetit.

## Zgjidhja

Çfarë ofrojmë ne si zgjidhje për këtë problem?

“Walkio” është një pajisje robotike që do i vijë në ndihmë personave me aftësi të kufizuara në shikim. Kjo pajisje është e ndërtuar me microcontrollers që dallojnë objektet dhe pengesat që janë në rrugë duke paralajmëruar personin me anë të një sensori, i cili bën zhurmë në një largesë 110 cm larg. Gjithashtu pajisja ka edhe një GPS për rastet kur një familjar nuk di vendodhjen e personit në fjalë dhe një ekran ku afishohet një numër emergjence në mënyrë që personi të ndihet sa më i sigurt gjatë gjithë kohës. Përveç kësaj Walkio krijon te personi lirinë individuale duke e bërë atë të lëvizë i pavarur, pa pasur nevojë për praninë e ndonjë familjari, kujdestari apo personi tjetër pranë tij.

## Klienti

Kompania jonë është e përqendruar te personat që kanë aftësi të kufizuara në shikim. Ne jemi duke krijuar mundësira më të mira në lidhje këta persona në mënyrë që ata të mos jenë ndryshe nga të tjerët dhe të kenë mundësinë për të lëvizur në mënyrë të pavarur.

Kujt i vjen në ndihmë kjo pajisje?

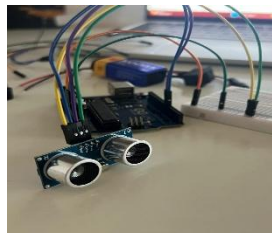
- 1-Walkio i vjen në ndihmë personave me verbëri te plotë,
- 2-Personave me aftësi të kufizuara në shikim, 3-Shoqatave joqeveritare,
- 4-Gjithashtu i vjen në ndihmë edhe shtëpive të të moshuarve ku mund të ketë persona me verbëri të plotë ose të pjesshme
- 5-Familjarëve apo kujdestarëve të këtyre personave.

## Produkti

Walkio, një pajisje asistuese inteligjente që synon të rrisë sigurinë dhe pavarësinë e përdoruesve. Duke integruar teknologji moderne si mikrokontrollues, sensorë ultrasonikë dhe sistem GPS, pajisja mundëson identifikimin e pengesave dhe orientimin në kohë reale.

### OBJEKTIVAT E PRODHIMIT

- Zhvillimi i një pajisjeje funksionale dhe të besueshme
- Sigurimi i cilësisë dhe sigurisë së lartë
- Mbajtja e kostos në nivele të përballueshme
- Krijimi i një dizajni ergonomik dhe praktik
- Integrimi i teknologjive moderne
- Mundësia për përmirësime të mëtejshme



### HAPAT E PRODHIMIT TË PRODUKTIT

Fillimisht u realizua projektimi dhe përzgjedhja e komponentëve. Sensorët ultrasonikë dhe buzzeri u lidhën me Arduino dhe u programuan në C++ për të zbuluar pengesat deri në 110 cm.

Ekrani u integrua për të shfaqur informacion, ndërsa GPS me ESP32 dërgon lokacionin përmes një Telegram bot-i. Të gjithë komponentët u lidhën në breadboard dhe u furnizuan me energji nga Arduino dhe një bateri litiumi.

Sistemi u vendos në një kuti me rrota për lëvizje më të lehtë dhe shirita fosforeshent për dukshmëri në errësirë.

### ÇFARË ARRITEM TË BËJMË VETË DHE PËR ÇFARË KEMI NEVOJË

- Çfarë realizuam vetë: programimin e mikrokontrolluesve, montimin e pjesëve, integrimin e sensorëve dhe testimin.
- Çfarë na u nevojiti: komponentë elektronikë (Arduino, ESP32, GPS, etj.), materiale ndërtimi, rrota dhe bateri.

### LISTA E PARTNERËVE TË PËRFSHIRË NË PRODHIM

Për realizimin e Walkio bashkëpunuam me furnitorë si, Atila Electronics dhe Bozon, të cilët siguruan komponentë cilësorë dhe të certifikuar. Ky bashkëpunim ndikoi drejtpërdrejt në performancën dhe besueshmërinë e produktit.

### KOSTOJA PËR NJË NJËSI

Kostoja totale për prodhimin e një njësie Walkio është rreth 19,550 lekë, duke përfshirë komponentët elektronikë, materialet, marketingun, paketimin dhe transportin.

### KOSTOJA FIKSE DHE VARIABËL Kostot ndahen në:

- Fikse: zhvillimi, pajisjet, marketingu dhe administrimi. -Variabël: komponentët, materialet, montimi, paketimi dhe transporti për çdo njësi.

## Marketing & Shitje

Shuma totale e shitjeve është për momentin në fazë prototipi

- Produkti është në fazë testimi dhe prezantimi
- Synimi fillestar: shitje pilot pas certifikimit të pajisjes

Modeli i biznesit

- Shitje direkte tek përdoruesit me aftësi të kufizuara në shikim
- Model B2C (Business to Customer)
- Bashkëpunim i ardhshëm me organizata dhe institucione (B2B)
- Mundësi partneriteti me qendra rehabilitimi dhe OJF

Kanalet kryesore të shitjes

- Instagram (prezantim dhe edukim i audiencës)
- TikTok (video demonstrime reale të përdorimit)
- Website (në zhvillim për porosi dhe informacion)
- Ambient advertising — ekspozim fizik i produktit për testim dhe feedback nga publiku

Shifra të tjera të rëndësishme

- Ndjekës në rrjete sociale (në rritje)
- Feedback direkt nga testuesit e produktit
- Numri i demonstrimeve fizike të realizuara
- Interes nga komuniteti i personave me dëmtim shikimi

Aktivitetet dhe KPIs

- Ndërtimi dhe përmirësimi i prototipit WALKIO
- Testimi i sigurisë dhe certifikimi i pajisjes
- Rritja e ndërgjegjësimit në rrjete sociale
- Mbledhja e feedback-ut nga përdorues realë
- Zhvillimi i funksioneve të reja (AI dhe navigim me zë)
- Numri i përdoruesve testues dhe demonstrimeve

## Pasqyra Financiare

*Produkti u realizua dhe u vlerësua me çmim 13,270 lekë, por nuk u kryen shitje reale gjatë periudhës së aktivitetit. Për këtë arsye, të ardhurat e kompanisë përbëhen vetëm nga rimbursimet.*

### **Pasqyra e të Ardhurave dhe Shpenzimeve**

Zëri		Shuma(Lekë)
TË ARDHURAT		
Shitjet Bruto	Nuk ka shitje gjatë periudhës	0
Rimbursim transporti	2,500L * 5 (persona)	12,500
Rimbursim materialesh(printime etj.)	Panairi Rajonal	3,000
<b>= TË ARDHURAT NETO</b>		<b>15,500</b>
SHPENZIMET		
	Rimbursim transporti	12,500
	Panairi Rajonal	3,000
KMSH	Kosto e materialeve të shitura	9,800
Shpenzime operative	Shpenzime të tjera	1,400
<b>= SHPENZIMET TOTALE</b>		<b>11,200</b>
<b>Fitimi/Humbja Neto</b>		<b>4,300</b>

*Të ardhurat totale janë 15,500 lekë, të përbëra nga rimbursimi i transportit dhe materialeve, ndërsa shpenzimet totale janë 11,200 lekë, të cilat përfshijnë koston e materialeve dhe shpenzimet operative.*

*Si rezultat, kompania ka arritur një fitim neto prej 4,300 lekësh.*

### **Pasqyra e Gjendjes Financiare(Bilanci)**

BILANCI	Lekë(L)
AKTIVE	
Para në dorë (arkë)	2,600
Llogari të arkëtueshme	0
Inventar i mbetur	0
<b>= TOTALI I AKTIVEVE</b>	<b>2,600</b>
DETYRIMET	
Llogari të pagueshme	0
<b>= TOTALI I DETYRIMEVE</b>	<b>0</b>
KAPITALI	
Kapitali fillestar (aksionet e shitura)	12,400
(-) Humbja nga aktiviteti (materiale)	(9,800)
<b>= TOTALI I KAPITALIT</b>	<b>2,600</b>
<b>TOTALI DETYRIMEVE + KAPITALIT</b>	<b>2,600</b>

*Pasqyra tregon se kompania nuk ka detyrime dhe se e gjithë vlera e mbetur i përket aksionerëve. Aktiviteti financiar është financiar plotësisht nga kapitali i mbledhur, dhe pas shpenzimeve për materiale, vlera e mbetur e kompanisë është 2,600 lekë*

## Vlera Kontabël e Aksioneve (pas Likuidimit)

BILANCI	Lekë(L)
Totali i aktiveve pas likuidimit (cash final)	<b>2,600</b>
(-) Totali i detyrimeve	<b>0</b>
<b>= Kapitali neto për shpërndarje</b>	<b>2,600</b>
Kapitali i mbledhur fillestar	<b>12,400</b>
(-) Shpenzime materiale	<b>9,800</b>
<b>= Rezultati i mbetur (fitim/tepricë)</b>	<b>2,600</b>
Numri i pjesëmarrësve (aksionarëve)	<b>31</b>
<b>Vlera për një aksioner</b>	<b>2,600 ÷ 31 = 83.9 lekë/aksioner</b>

Kapitali neto për shpërndarje është **2,600 lekë**. Kjo shumë përfaqëson vlerën që mbetet pas përfundimit të aktivitetit dhe pas mbulimit të të gjitha shpenzimeve të materialeve dhe operimit të kompanisë.

Duke qenë se nuk ka detyrime të papaguara,

e gjithë shuma i takon pjesëmarrësve dhe shpërndahet midis tyre në mënyrë proporcionale sipas kontributit fillestar. Kjo tregon se një pjesë e kapitalit të investuar është përdorur për realizimin e produktit, ndër sa pjesa e mbetur përfaqëson rezultatin final të aktivitetit financiar të kompanisë.

## Përmbledhje

Walkio është një kompani inovative që zhvillon një pajisje robotike me sensorë dhe GPS për të ndihmuar personat me dëmtime në shikim të lëvizin në mënyrë të pavarur dhe të sigurt. Pajisja identifikon pengesat deri në 110 cm, jep sinjale zanore paralajmëruese dhe mundëson ndjekjen e vendndodhjes përmes GPS-it, duke rritur sigurinë dhe besimin e përdoruesit.

Kompania ka si mision të ofrojë barazi në lëvizje për personat me aftësi të kufizuara në shikim dhe si vizion krijimin e një impakti real në shoqëri përmes inovacionit. Ekipi përbëhet nga një strukturë drejtuese me 5 anëtarë përkatësisht prej Alkeas, Ersianës, Medinës, Arditës dhe Esmeraldës.

Problemi kryesor që adreson Walkio është mungesa e infrastrukturës dhe teknologjisë ndihmëse për personat e verbër, gjë që kufizon pavarësinë e tyre. Zgjidhja e ofruar është një pajisje inteligjente që kombinon teknologji moderne për orientim dhe siguri në kohë reale.

Produkti është aktualisht në fazë prototipi, me plane për shitje direkte (B2C) dhe bashkëpunime me organizata (B2B). Promovimi realizohet përmes rrjeteve sociale dhe demonstrimeve praktike.

Nga ana financiare, projekti paraqet një investim fillestar të përballueshëm dhe parashikon fitim neto pozitiv gjatë dy viteve të para, duke treguar potencial të mirë për zhvillim dhe qëndrueshmëri në treg.

## Letra e Presidentit

Të dashur anëtarë të ekipit,

Me shumë respekt dhe mirënjohje, dëshiroj t'ju falënderoj secilin prej jush për përkushtimin, punën e palodhur dhe kontributin e çmuar që keni dhënë në rrugëtimin tonë të përbashkët.

Arritjet tona nuk do të ishin të mundura pa angazhimin tuaj të vazhdueshëm, bashkëpunimin e sinqertë dhe energjinë pozitive që sillni çdo ditë në punën tonë. Secili prej jush ka luajtur një rol të rëndësishëm në ndërtimin dhe forcimin e këtij ekipi, duke dëshmuar profesionalizëm, kreativitet dhe përgjegjësi në çdo hap.

Jam veçanërisht mirënjohëse për mënyrën se si keni përballuar sfidat, duke treguar qëndrueshmëri dhe vendosmëri për të arritur objektivat tona të përbashkëta. Fryma e bashkëpunimit dhe besimit që kemi ndërtuar së bashku është një nga vlerat tona më të mëdha dhe themeli i suksesit tonë.

Ju nuk jeni thjesht një ekip pune, por një grup individësh të përkushtuar që ndajnë një vizion të përbashkët dhe punojnë çdo ditë për ta kthyer atë në realitet. Ky është një privilegj i madh për mua si presidente.

Dua t'ju inkurajoj të vazhdoni me të njëjtin pasion dhe vendosmëri, pasi rruga përpara ka ende shumë mundësi dhe suksese që na presin. Jam e bindur se së bashku do të arrijmë edhe më shumë.

Ju falënderoj nga zemra për gjithçka që bëni dhe për besimin që tregoni çdo ditë.

Me respekt dhe vlerësim të thellë,  
Presidentja

Alkea Sallo

## Letra për Vullnetarin

I nderuar z. Arlind Hajdari,

Me anë të kësaj letre dëshirojmë t'ju shprehim mirënjohjen tonë më të thellë dhe më të sinqertë për kontributin tuaj të jashtëzakonshëm si vullnetar në mbështetje të ekipit tonë.

Trajnimet që zhvilluam së bashku kanë qenë një përvojë shumë e vlefshme për ne, jo vetëm për njohuritë praktike që na ofruat, por edhe për mënyrën frymëzuese se si i transmetuat ato. Qasja juaj profesionale, e qartë dhe e strukturuar na ndihmoi të kuptojmë më mirë sfidat dhe mundësitë që paraqet ndërtimi dhe zhvillimi i një biznesi.

Këshillat dhe orientimet tuaja konkrete për hapat që duhet të ndjekim kanë pasur një ndikim të drejtpërdrejtë në mënyrën se si po e konceptojmë dhe po e ndërtojmë projektin tonë. Ju na ndihmuat të shohim më qartë rrugën përpara, të shmangim gabime të zakonshme dhe të fokusohemi në prioritetet që kanë vërtet rëndësi.

Për më tepër, përkushtimi dhe gatishmëria juaj për të ndarë eksperiencën tuaj me ne, në mënyrë vullnetare, është një shembull i shkëlqyer profesionalizmi dhe solidariteti. Kjo na ka motivuar jo vetëm të punojmë më fort për arritjen e qëllimeve tona, por edhe të vlerësojmë rëndësinë e ndihmës dhe bashkëpunimit në komunitet.

Falë mbështetjes suaj, sot ndihemi më të sigurt, më të përgatitur dhe më të motivuar për të çuar përpara idenë tonë dhe për ta kthyer atë në një biznes të suksesshëm dhe me ndikim pozitiv.

Ju falënderojmë edhe njëherë për kohën, përkushtimin, energjinë dhe besimin që treguat ndaj nesh. Do të ishte kënaqësi dhe nder për ne të kemi mundësi të bashkëpunojmë sërish në të ardhmen.

Me respekt të veçantë dhe mirënjohje të thellë,  
Ekipi I Walkio

## Statuti i shoqërisë aksionare “Walkio”

### *Neni 1: Shoqëria*

1.1 Emri i shoqërisë është “Walkio”

1.2 Aksionarët e shoqërisë gëzojnë përgjegjësi të kufizuar deri në kufirin e kontributit të tyre në kapitalin e shoqërisë, të përfaqësuar nga aksionet

### *Neni 2*

2.1 Selia e shoqërisë ndodhet në ambientet e gjimnazit “5 Tetori” , Lagja “11 Shkurti”, Kuçovë.

2.2 Shoqëria e ushtron veprimtarinë e saj brenda territorit të Republikës së Shqipërisë.

### *Neni 3. Anëtarësimi*

Anëtarët duhet të zotërojnë të paktën një aksion. Çdo anëtar, i cili mungon në tre mbledhje të njëpasnjëshme do të përjashtohet. Anëtarët mund të përjashtohen me arsye edhe me dy të tretat e votave të bordit. Një anëtar mund të rikthehet me rekomandim të presidentit dhe me shumicë votash të bordit.

### *Neni 4. Aksionarët*

Shoqëria zotërohet nga aksionarët. Një aksionar nuk mund të zotërojë më shumë se dy aksione dhe një familje nuk mund të ketë më shumë se tre aksione në shoqëri. Mbledhjet e aksionarëve thirren nga bordi i drejtorëve.

### *Neni 5. Bordi i drejtorëve*

Kontrolli i shoqërisë është i bordit të drejtorëve, i cili përbëhet nga anëtarë të shoqërisë.

### *Neni 6. Menaxhimi*

Një ekip menaxhimi i përbërë nga presidenti dhe drejtuesi i çdo departamenti do të zbatojë direktivat e bordit.